



TÜRKİYE
YÜZYILI



TÜRKİYE CUMHURİYETİNİN YÜZÜNCÜ YILI

T.C.

ALTINORDU KAYMAKAMLIĞI
MEHMET AKİF İNAN
ORTAOKULU MÜDÜRLÜĞÜ



2024-2028

STRATEJİK PLANI



MEHMET AKİF İNAN ORTAOKULU BİLGİLERİ

İli:	Ordu	İlçesi:	Altınordu
Adres:	Karacaömer Mah.Değirmenbaşı Mevki TOKİ Küme Evleri No:26/1	Coğrafi Konum: (link)	https://www.google.com.tr/maps/place/T.C.+Mehmet+Akif+İnan+İlköğretim+Okulu/@40.9564,37.8713036,14.25z/data=!4m6!3m5!1s0x406321702b99cbf1:0x5a4a5b1262d8d35!8m2!3d40.9500928!4d37.8906421!16s%2Fg%2F11g9s_sk6n?entry=ttu
Telefon	0 (452) 237 03 13	Fax Numarası:	
e-Posta Adresi:	753724@meb.k12.tr	Web Sayfası Adresi:	https://altinordumaiortaokulu.meb.k12.tr
Kurum Kodu:	753724	Öğretim Şekli:	Ortaokul Tam Gün





SUNUŞ

Eđitimde mükemmeliyetin öncüsü olmayı vizyon edinen okulumuz, öğrencilerimize çağın gereksinimlerine uyum sağlayabilecekleri, liderlik yetenekleri geliştirebilecekleri ve toplumlarına faydalı bireyler olarak yetişebilecekleri bir ortam sunmayı amaçlamaktadır. Öğrencilerimizi sadece bilgiyle değil, aynı zamanda özgüvenle, sorumluluk duygusuyla ve etik değerlere bağlı olarak yetiştirmek, onları küresel vatandaşlar olarak donatmak en önemli vizyonumuzdur.

Okulumuz, eğitimde öncü bir kurum olarak, her bir öğrencinin bireysel potansiyelini ortaya çıkarmaya odaklanmaktadır. Nitelikli eğitim kadromuz ve çağdaş öğretim metotları ile öğrencilere çok yönlü bir öğrenme deneyimi sunmayı amaçlamaktayız. Sadece akademik başarıya değil, aynı zamanda sosyal ve duygusal gelişime de önem vererek, öğrencilerimizi geleceğin liderleri olarak yetiştirmeyi hedefliyoruz. Eğitimde sürekli iyileşme ve gelişim anlayışımız, misyonumuzun temelini oluşturmaktadır.

Öğrencilerimizin temel bilgi ve becerilere ek olarak eleştirel düşünme, problem çözme ve iletişim becerilerini geliştirmelerine odaklanarak akademik başarıyı artırmak, güncel teknolojik gelişmeleri eğitim süreçlerine entegre ederek, öğrencilerimizi dijital dünyaya hazırlamak, öğrencilerimizin topluma duyarlı, sorumluluk sahibi ve liderlik yeteneklerine sahip bireyler olarak yetişmelerini sağlamak ve ebeveyn İşbirliği temel hedeflerimizdendir.

Bu hedefler, okulumuzun stratejik planını oluştururken temel aldığımız unsurlardır. Sürekli değerlendirme ve geri bildirim mekanizmalarını kullanarak, bu hedeflere ulaşmak için stratejiler geliştirip uygulamayı planlıyoruz. 2024-2048 yıllarına ait stratejik planın hazırlanmasına katkı sunan idarecilerimize, stratejik planlama ekibine teşekkür ediyor, bu plânın başarıyla uygulanması ile okulumuzun başarısının daha da artacağına inanıyor, tüm personelimize başarılar diliyorum.

Hayati ÇELİKKOL
Okul Müdürü

İÇİNDEKİLER TABLOSU

1. STRATEJİK PLAN HAZIRLIK SÜRECİ	8
1.1. PLANIN SAHİPLENİLMESİ VE SÜRECİN ORGANİZASYONU	8
1.2. KURUL VE EKİPLER	8
1.3. Planlama Süreci	9
2. DURUM ANALİZİ	11
2.1. KURUMSAL TARİHÇE	12
2.2. UYGULANMAKTA OLAN STRATEJİK PLANIN DEĞERLENDİRİLMESİ	12
2.3. Yasal Yükümlülükler ve Mevzuat Analizi	13
2.4. Üst Politika Belgeleri Analizi	13
2.5. Faaliyet Alanları İle Ürün/Hizmetlerin Belirlenmesi	14
2.6. Paydaş Analizi	15
2.7. Okul/Kurum İçi Analizi	17
2.7.1. Teşkilat Yapısı	17
2.7.2. İnsan Kaynakları	19
2.7.3. Teknolojik Düzey	22
2.7.4. Mali Kaynaklar	23
2.7.5. İstatistiki Veri oluşturacak Diğer Veriler	24
2.8. Çevre Analizi (PESTLE)	25
2.9. GZFT (Güçlü, Zayıf, Fırsat, Tehdit) Analizi	26
GELECEĞE BAKIŞ	30
3. MİSYON, VİZYON VE TEMEL DEĞERLER	30
3.1. Misyonumuz	30
3.2. Vizyonumuz	30
3.3. Temel Değerlerimiz	30
4.1. AMAÇ, HEDEF VE PERFORMANS GÖSTERGESİ İLE STRATEJİLERİN BELİRLENMESİ	32
4.2. Maliyetlendirme	37
5. İZLEME VE DEĞERLENDİRME	39

1.BÖLÜM

GİRİŞ VE PLAN HAZIRLIK SÜRECİ

1. STRATEJİK PLAN HAZIRLIK SÜRECİ

1.1. PLANIN SAHİPLENİLMESİ VE SÜRECİN ORGANİZASYONU

2024-2028 Stratejik Planlama Hazırlık sürecinde planın sahiplenilmesi hususunda düzenlenen eğitim ve toplantılarda, bütün ekip üyelerinin özverili bir şekilde çalışmalara katılmaları gerektiğinin önemi vurgulanmıştır. İlçe Millî Eğitim Müdürümüz yapılan çalışmalarını yakından takip ederek tüm çalışmalarını desteklemiştir. Böylelikle üst yöneticinin stratejik plan yaklaşımını benimsediği ve kurumsal sahiplenmenin gerçekleştiği görülmüştür.

1.2. KURUL VE EKİPLER

Stratejik Planlamaya İlişkin Usul ve Esaslar Hakkında Yönetmelik gereği hazırlanan 2022/21 sayılı Genelge ile Müdürlüğümüzün 2024-2028 Stratejik Plan çalışmaları başlatılmıştır.

Mehmet Akif İnan Ortaokulu Stratejik Planlama Ekibi: Mehmet Akif İnan Ortaokulu Müdürlüğü 2024-2028 Stratejik Planlama üst ekibi 5 kişiden, stratejik planlama ekibi 1 başkan ve (28) ekip üyesi olmak üzere 29 kişiden oluşmuştur.

Tablo 1: Kurul ve Ekip Bilgileri

Kurul Bilgileri		Ekip Bilgileri	
Adı Soyadı	Unvanı	Adı Soyadı	Unvanı
Hayati ÇELİKKOL	Okul Müdürü	ÜMİT ÇOLAK	Ekip Başkanı-Öğretmen
Abdullah GEMİCİ	Müdür Yrd.	ABDULLAH ARSLAN	Öğretmen
Mustafa AKYOL	Öğretmen	AYTEKİN YEŞİLYURT	Öğretmen
Nazlı KURNAZKAYA	Okul Aile Birliği Bşk.	BANU GENEZ	Öğretmen
Mehmet ARICI	Rehber Öğretmen	BİROL AKDİN	Öğretmen
		BUKET YILMAZ	Öğretmen
		EMİNE CEYLAN USLU	Öğretmen
		EMİNE ŞAHİN	Öğretmen
		FAHRİYE GÜN	Öğretmen
		GAMZE YILDIRIM	Öğretmen
		HAKAN GÜLTEPE	Öğretmen
		HALİL İBRAHİM ŞAHİN	Öğretmen
		HAVVA ÇELENK	Öğretmen
		HÜLYA SANCAKTAROĞLU	Öğretmen
		HÜSEYİN SARI	Öğretmen
		İLHAN UĞUR	Öğretmen
		KÜBRA ERTÜRK ULUTEPE	Öğretmen
		MEHMET ARICI	Öğretmen
		MEHMET TAŞIN	Öğretmen

		MUSTAFA KUYRUKCU	Öğretmen
		NAİM ÇAPKIN	Öğretmen
		NECMETTİN YILDIZ	Öğretmen
		NİLGÜN KALAYCIOĞLU	Öğretmen
		OGÜN TÜRKER	Öğretmen
		OLCAY MERAL	Öğretmen
		ÖMER CİNEK	Öğretmen
		ÖZNUR AKDAĞ	Öğretmen
		SAMED YÜKSEL	Öğretmen
		ZAFER YEŞİLYURT	Öğretmen

1.3. Planlama Süreci

2024-2028 dönemi stratejik planının hazırlanması sürecinin temel aşamaları; kurul ve ekiplerin oluşturulması, çalışma takviminin hazırlanması, uygulanacak yöntemlerin ve yapılacak çalışmaların belirlenmesi şeklindedir.

Okulumuzun 2024-2028 dönemlerini kapsayan stratejik plan hazırlık aşaması, strateji geliştirme kurulunun ve stratejik plan ekibinin oluşturulması ile başlamıştır. Ekip üyeleri bir araya gelerek çalışma takvimini oluşturulmuş, görev dağılımı yapılmıştır. Okulumuzun 2024-2028 yıllarını kapsayan stratejik planında yer alan amaçlar ve hedefler değerlendirilmiş, hedefler doğrultusunda performans göstergeleri ve stratejiler belirlenmiştir. Üst politika belgeleri incelenmiş, paydaş analizleri yapılmış ve çıkan sonuçlara göre alınabilecek tedbirler ortaya konmuş, PESTLE Analizi sonucunda kurumun GZFT Analizi ortaya çıkarılmış ve tespit edilen sorun ve gelişim alanları ile ilgili olarak yeni eğitim politikaları belirlenmiştir.

Planlama sürecine aktif katılımını sağlamak üzere paydaş anketi, toplantı ve görüşmeler yapılmıştır.

Müdürlüğümüzün 2024-2028 Stratejik planlamasında geleceğe bakış bölümü için içerik oluşturma sürecinde yapılan çalışmalar şunlardır:

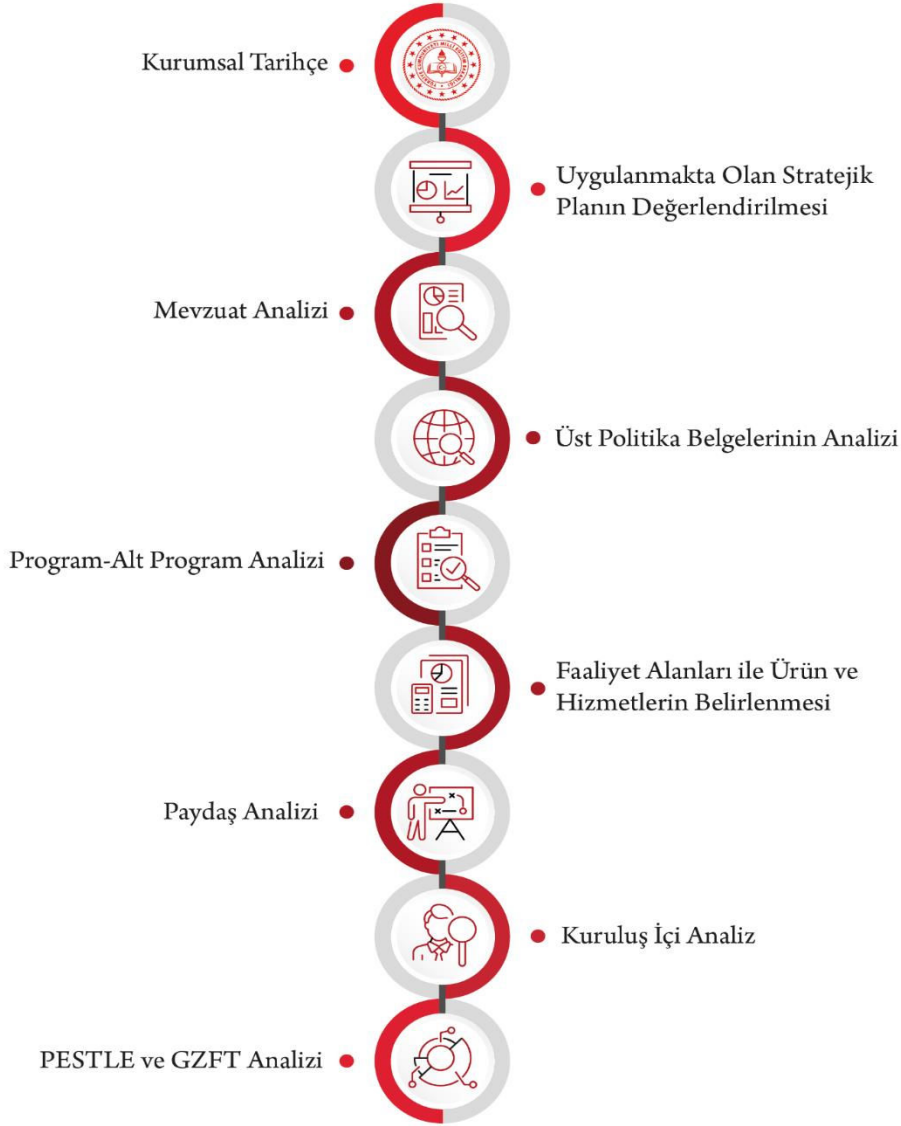
- ❖ Stratejik Planlama ekibi tarafından 2024-2028 Altınordu İlçe Milli Eğitim Müdürlüğü Stratejik planı ile ekleri analiz edilmiştir.
- ❖ GZFT ve PESTLE Analiz formları değerlendirilmiş ve revize edilmiştir.
- ❖ 2024 Nisan ayında uygulanan GZFT ve PESTLE analiz formları değerlendirilmiştir.
- ❖ Stratejik Planlama ekibi tarafından Millî Eğitim Bakanlığı 2024-2028 Stratejik Planı ile Ordu İl Milli Eğitim Müdürlüğü planı ve ekleri analiz edilmiştir.

2.BÖLÜM

DURUM ANALİZİ

2.DURUM ANALİZİ

Mehmet Akif İnan Ortaokulu Müdürlüğü'nün geleceğe yönelik amaç, hedef ve stratejiler geliştirebilmesi için geçmişte neleri başardığı, hangi alanlarda hedeflerine ulaştığı ya da ulaşamadığı ve bunların nedenleri; mevcut durumda hangi kaynaklara sahip olduğu; hangi yönlerinin gelişmeye açık olduğu; kontrolü dışındaki olumlu ya da olumsuz gelişmelerin neler olduğunun değerlendirildiği durum analizi bölümünde kurumsal tarihçe,



sonuçlarına yer verilmiştir.

uygulanmakta olan stratejik planın değerlendirilmesi, mevzuat analizi, üst politika belgeleri analizi, faaliyet alanları ile ürün ve hizmetlerin belirlenmesi, paydaş, kuruluş içi, PESTLE ve GZFT analizlerine özet olarak yer verilmiştir.

2.1.KURUMSAL TARİHÇE

Mehmet Akif İnan Ortaokulu; Ordu ili Altınordu ilçe merkezinde bulunmaktadır. Okulumuz 2014 yılında eğitim-öğretim faaliyetlerine başlamıştır. Kurucu müdür olarak Hakan AKSOY görev yapmıştır. Ardından Harun ÜNSAL 2015-2023 yılları arasında okul müdürlüğü görevini yürütmüştür. Okulumuzda ilkokul, ortaokul ve imam hatip ortaokulu bulunmaktadır. Okulumuz Mehmet Akif İnan İlkokuluna ait binanın içinde bulunmaktadır. Müdürlük ilkokula aittir.

Okulumuzda, 16 derslik bulunmakta olup 502 öğrenci ile eğitim öğretime devam etmektedir. Eğitim-öğretim faaliyetleri kurumumuza ait dört katlı binada yürütülmektedir. Müdürlük görevini halen Hayati ÇELİKKOL yürütmektedir. Okulumuzda halen 2 yönetici, 30 kadrolu öğretmen görev yapmaktadır.

Okulumuzda eğitim ve öğretim çalışmalarının yanı sıra çeşitli sosyal ,kültürel, sportif faaliyetler, egzersiz çalışmaları, halk eğitim kursları da yürütülmektedir. Okulumuz 2021-2022 ve 2022-2023 yıllarında Sağlık Bakanlığı ve Milli Eğitim Bakanlığı arasında imzalanan protokol kapsamında yürütülen "Okulumuz Temiz" projesini tamamlayıp 'Okulumuz Temiz Belgesi'ni" almaya hak kazanmıştır.

Okulumuz 2014 yılında 6 derslikle eğitim-öğretim faaliyetlerine başlamıştır. İlerleyen yıllarda öğrenci sayısının artmasıyla derslik sayısı da artmıştır. Okulumuz 1.Etap Memurkent Sitesi'nin içerisinde bulunmasından dolayı yoğun olarak memur çocuklarının eğitim-öğretim gördüğü bir kurum iken zaman içerisinde okul başarısından dolayı, okulumuza ilgi artmış öğrenci profili de değişmiştir.. Okul, 798 konutlu 1.Etap Memurkent Sitesi'nin içerisinde yer aldığı için öğrencilerimizin ulaşım sorunu yoktur. Okulumuza ayrıca Şahincili Mahallesi'nden ve Karacaömer Mahallesi Değirmenbaşı Mevkii'nden öğrenci gelmektedir. Son yıllarda oldukça fazla rağbet gören okulumuzda öğrenci sayısı her geçen gün artış göstermektedir.

Okulumuz her geçen gün ilerlemeye ve üstlenmiş olduğu vazifenin farkında olarak gelişime devam etmektedir.

2.2. UYGULANMAKTA OLAN STRATEJİK PLANIN DEĞERLENDİRİLMESİ

Mehmet Akif İnan Ortaokulu Müdürlüğü 2019-2023 Stratejik Planı; stratejik plan hazırlık süreci, durum analizi, geleceğe yönelim, maliyetlendirme ile izleme ve değerlendirme olmak üzere beş bölümden oluşturulmuştur. Bunlardan izleme ve değerlendirme faaliyetlerine temel teşkil eden stratejik amaç, stratejik hedef, performans göstergesi ve stratejilerin yer aldığı geleceğe yönelim bölümü eğitim ve öğretime erişim,

eđitim ve đretimde kalite ve kurumsal kapasite olmak zere  tema halinde yapılandırılmıřtır.

2019-2023 Mehmet Akif İnan Ortaokulu Mdrlđ Stratejik Planı genel olarak bařarılı bir řekilde uygulanmıř, belirlenmiř hedef ve performanslar azami derecede gerekleřtirilmeye alıřılmıřtır. Gerekleřtirilemeyen hedefler, sorun alanları ve geliřime aık alanlar olarak deđerlendirilmekle beraber bunlara ” 2024-2028 dnemi Stratejik Planında yer alan ama ve hedeflerde yer verilmiřtir. 2024-2028 Stratejik Planı dnemi iin idarenin gl ynlerinden ve fırsatlarından yararlanarak nceki tecrbeler rehberliđinde gnmz ve gelecek hedeflerine uygun ve ulařılabilir performans gstergelerinin belirlenmesine ynelik alıřmalar yapılmıřtır.

2.3. Yasal Ykmllkler ve Mevzuat Analizi

- ✓ T.C. Anayasası
- ✓ 1739 Sayılı Milli Eđitim Temel Kanunu
- ✓ 652 Sayılı Mill Eđitim Bakanlıđının Teřkilat ve Grevleri Hakkındaki Kanun Hkmnde Kararname
- ✓ 222 Sayılı Milli Eđitim Temel Kanunu
- ✓ 657 Sayılı Devlet Memurları Kanunu
- ✓ 5442 Sayılı İl İdaresi Kanunu
- ✓ 3308 Sayılı ıraklık ve Mesleki Eđitim Kanunu
- ✓ 439 Sayılı Ek Ders Kanunu
- ✓ 4306 Sayılı Zorunlu İlkđretim ve Eđitim Kanunu
- ✓ 5018 Sayılı Kamu Mali Ynetimi ve Kontrol Kanunu
- ✓ Mill Eđitim Bakanlıđı Mill Eđitim Temel Kanunu İle Bazı Kanun ve Kanun Hkmnde Kararnamelerde Deđiřiklik Yapılmasına Dair 6528 Sayılı Kanun
- ✓ İlkđretim ve Eđitim Kanunu ile Bazı Kanunlarda Deđiřiklik Yapılmasına Dair 6287 Sayılı Kanun
- ✓ 29072 sayılı Mill Eđitim Bakanlıđı Okul ncesi Eđitim ve İlkđretim Kurumları Ynetmeliđi
- ✓ 28758 sayılı Mill Eđitim Bakanlıđı Ortađretim Kurumları Ynetmeliđi
- ✓ 04.04.2014 tarih ve 28962 sayılı Resm Gazetede yayımlanan Yatırım İzleme ve Koordinasyon Bařkanlıđı Grev, Yetki ve Sorumlulukları İle alıřma Usul ve Esaslarına Dair Ynetmelik
- ✓ Milli Eđitim Bakanlıđı Tařıma Yoluyla Eđitime Eriřim Ynetmeliđi
- ✓ Mill Eđitim Bakanlıđı Rehberlik ve Psikolojik Danıřma Hizmetleri Ynetmeliđi
- ✓ 2024-2028 MEB Stratejik Plan Hazırlık Programı konulu 2022/21 sayılı genelge

2.4. st Politika Belgeleri Analizi

Okulumuzun 2024-2028 Stratejik Planı'nın stratejik ama, hedef, performans gstergeleri ve stratejileri hazırlanırken ařađıdaki belgelerden yararlanılmıřtır.

Tablo 2: Üst Politika Belgeleri

Temel Üst Politika Belgeleri	Sektörel ve Tematik Strateji Belgesi
Kalkınma Planları	Diğer Kamu Kurum ve Kuruluşlarının Stratejik Planları
Orta Vadeli Programlar	Ulusal Yapay Zekâ Stratejisi
Orta Vadeli Mali Planlar	Öğretmen Strateji Belgesi
Millî Eğitim Şura Kararları	İklim Değişikliği Eylem Planı
Cumhurbaşkanlığı Yıllık Prog.	Ulusal Deprem Stratejisi ve Eylem Planı
MEB Stratejik Planı	Ulusal Girişimcilik Stratejisi ve Eylem Planı
MEM Stratejik Planı	2023-2028 Türkiye Çocuk Hakları Strateji Belgesi ve Eylem Planı
Millî Eğitim Kalite Çerçevesi	Kadının Güçlenmesi Strateji Belgesi ve Eylem Planı
Avrupa 2020 Stratejisi	Su Verimliliği Strateji Belgesi ve Eylem Planı
	Ulusal Enerji Verimliliği Eylem Planı

2.5. Faaliyet Alanları ile Ürün/Hizmetlerin Belirlenmesi

Okulumuzun faaliyet alanları ile ürün/hizmetlerine yönelik bilgiler aşağıda yer almaktadır.

Tablo 3: Faaliyet/Ürün Bilgileri

Faaliyet Alanı	Ürün/Hizmetler
Eğitim-Öğretim Faaliyetleri	Öğrenci İşleri Kayıt-nakil işleri Devam-devamsızlık Sınıf geçme Sınav hizmetleri
Rehberlik Faaliyetleri	Öğrenci rehberliği Veli rehberliği Diğer rehberlik faaliyetleri
Sosyal Faaliyetler	Faaliyet alanlarının tespiti İlgi ve yeteneklere göre yönlendirme Katılımın sağlanması Dış paydaş iş birlikleri Faaliyet takvimi Raporlama
Sportif Faaliyetler	Faaliyet alanlarının tespiti İlgi ve yeteneklere göre yönlendirme Rehberlik Yarışmalar düzenlenmesi ve katılımın sağlanması Dış paydaş iş birlikleri Faaliyet takvimi Raporlama
Kültürel ve Sanatsal Faaliyetler	Faaliyet alanlarının tespiti Katılımın sağlanması Dış paydaş iş birlikleri Faaliyet takvimi Raporlama

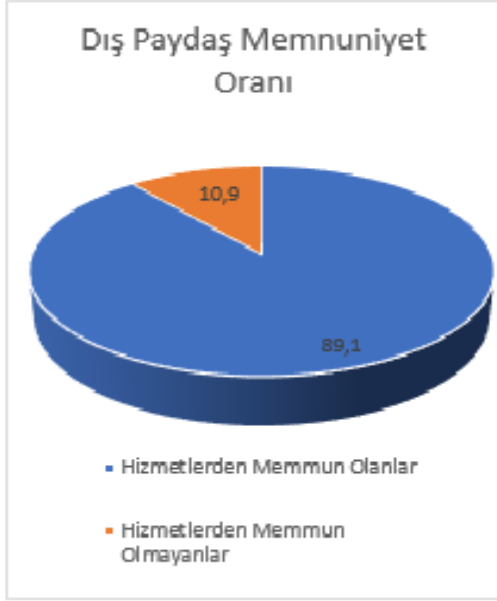
İnsan Kaynakları Faaliyetleri	Merkezi/Mahalli hizmet içi kurs/seminerlere katılım Eğitim içerikli toplantılar Kurum içi ve kurum dışı personel etkinlikleri Dış paydaş iş birliğindeki eğitim faaliyetleri
Okul Aile Birliği Faaliyetleri	İş birliği Toplantılar İhtiyaçların ve sorun alanlarının belirlenmesi İhtiyaçların giderilmesi
Öğrencilere Yönelik Faaliyetler	Okul içi ve okul dışı faaliyetler Ekiplerin ve kurulların işleyişi
Ölçme Değerlendirme Faaliyetleri	Öğrenci takip kartları Ortak sınavlar Rehberlik Yönlendirme Değerlendirme toplantıları
Öğrenme Ortamlarına Yönelik Faaliyetler	Fiziki koşulların iyileştirilmesi Laboratuvarların amacına uygun işleyişi Derslik başına düşen öğrenci sayıları Öğretmenlerin mesleki gelişimleri
Ders Dışı Faaliyetler	Okul dışı öğrenme ortamları Ders dışı etkinlikler Okul-aile iş birlikleri

2.6. Paydaş Analizi

Eğitim kurumları, önemli bir öğrenme alanıdır. Bu kurumların; güvenli oluşu, sosyal-sportif-kültürel çalışma alanlarının yeterliliği ve amaca hizmet etmesi, atölyelerinin, kütüphanesinin, konferans salonunun ve diğer etkinlik alanlarının var oluşu gibi fiziki yeterlilikleri sayesinde, öğretmenlerin mesleki gelişimlerinin artacağı; öğrencilerin motivasyon, uyum, akademik başarı ve sosyal insan olabilme beceri süreçlerini etkili kullanabilecekleri düşünülmektedir.

Paydaş analizi sürecinde Millî Eğitim Müdürlüğünün teşkilat yapısı, ilgili mevzuatı, hizmet envanteri ve faaliyet alanları analiz edilerek iç ve dış paydaşlar belirlenmiştir. Etki/önem matrisi kullanılarak paydaşlar önceliklendirilmiş ve nihai paydaş listesi oluşturulmuştur. Bu kapsamda, durum analizi çalışmalarında katılımcılığı sağlamak ve geniş kitlelere ulaşmak üzere iç ve dış paydaşlara yönelik anketler geliştirilmiştir. Anketlere verilen cevapların analiz bulguları raporlaştırılmıştır. İç ve dış paydaş anketlerinden elde edilen bulgulardan; durum analizi aşamasında GZFT ve PESTLE analizlerinde, geleceğe yönelim aşamasında da sorun alanları, hedef ve stratejiler, riskler, tespitler, ihtiyaçların belirlenmesi sürecinde faydalanılmıştır.

Okulumuzun 2024-2028 yıllarını kapsayan Stratejik Planı'nı oluştururken mevcut durum analizini ortaya koyabilmek adına veli/öğrenci/öğretmenlere yönelik bir anket geliştirilmiş ve uygulanmıştır. Ankete verilen cevapların yüzdeleri ve frekansları bulunarak ortaya çıkan tüm sonuçlar yorumlanmıştır. Elde edilen veriler; GZFT analizinin oluşturulmasına, stratejilerin ve performans göstergelerinin belirlenmesine katkı sunmuştur.



Tablo 4: Paydaş Bilgileri

Paydaş Adı	İç / Dış Paydaş	Önem Derecesi	Etki Derecesi
Ordu İl Milli Eğitim Müdürlüğü	Dış Paydaş	5	5
Altınordu İlçe Milli Eğitim Müdürlüğü	Dış Paydaş	5	5
Diğer Kurum/Kuruluşlar	Dış Paydaş	5	4
Valilik	Dış Paydaş	5	4
Üniversite	Dış Paydaş	5	4
Güvenlik Güçleri (Emniyet, Jandarma)	Dış Paydaş	5	4
Sivil Toplum Kuruluşları (STK)	Dış Paydaş	4	4
Veliler	Dış Paydaş	5	5
Muhtarlık	Dış Paydaş	5	5
Müdürlüğe Bağlı Diğer Okul/Kurumlar	Dış Paydaş	5	5
Öğrenciler	İç Paydaş	5	5
Kurum Çalışanları	İç Paydaş	5	5
Okul Aile Birliği	İç Paydaş	5	5

2.7. Okul/Kurum İçi Analizi

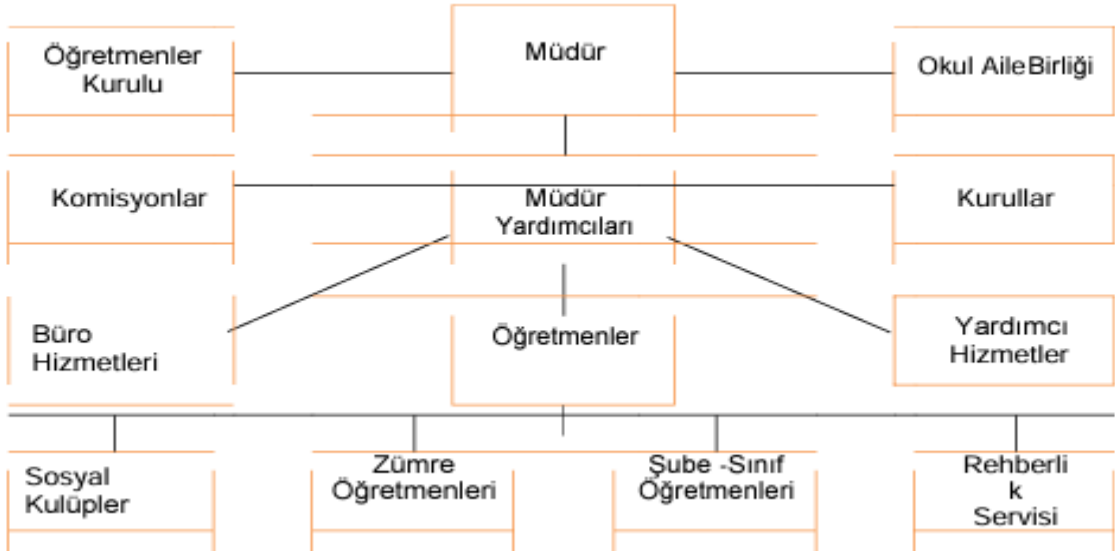
2024-2028 Stratejik Plan Hazırlık Çalışmaları kapsamında analiz çalışmaları odak bir grupla gerçekleştirilmiştir. Bu çalışmadan elde edilen bulgu, sonuç, öneri ve değerlendirmeler aşağıda sunulmuştur.

Çalışma sonuçlarına göre geliştirmeye açık alanlar öncelik sırasına göre aşağıda sıralanmıştır;

- 1- Kurum içi iklim
 - 2- Çalışanların motivasyonu
 - 3- Kurumsal değerler
 - 4- Kurum içi iletişim
 - 5- Çalışanların güçlendirilmesi ve karar alma süreçlerine etkin katılımları,
 - 6- Bilgi paylaşımı ve birimler arası koordinasyon,
- Gerçekleştirilen analizlere göre kurumun güçlü olduğu alanlar öncelik sırasına göre:

- 1- Kurum çalışanları arasındaki iş birliği
- 2- Güçlü bir AR-GE alt yapısı
- 3- Öğretmenlerin proje hazırlama süreçlerine katılımları
- 4- Yöneticilerin katılımcılığı desteklemeleri
- 5- Yeni fikirlere ve uygulamalara uyum

2.7.1. Teşkilat Yapısı



Hayati CELIKKOL
Okul Müdürü

Abdullah GEMİCİ
Müdür Yardımcısı

Mehmet ARICI **Buket YILMAZ**
Okul Rehber Öğretmenleri

Halil İbrahim ŞAHİN **İlhan UĞUR** **Mustafa AKYOL** **Ümit ÇOLAK** **Öznur AKDAĞ**
Türkçe Öğretmenleri

Ömer CİNEK **Olca MERAL** **Samed YÜKSEL** **Kübra ERTÜRK ULUTEPE**
Matematik Öğretmenleri

Hakan GÜLTEPE **Emine SAHİN** **Biröl AKDİN**
Fen Bilimleri Öğretmenleri

Fahriye GÜN **Naim ÇAPKIN**
Sosyal Bilgiler Öğretmenleri

Zafer YEŞİLYURT **Emine CEYLAN USLU** **Nileün KALAYCIOĞLU** **Özün TÜRKER**
İngilizce Öğretmenleri

Necmettin YIDIZ **Abdullah ARSLAN** **Hülva SANCAKTARBOĞLU**
Din Kültürü ve Ahlak Bilgisi Öğretmenleri

Gamze YILDIRIM **Hava CELENK**
Bilişim Teknolojileri Öğretmeni Teknoloji ve Tasarım Öğretmeni

Mehmet TAŞIN **Aytekin YEŞİLYURT** **Mustafa KUYRUKCU** **Hüseyin SARI**
Görs. Snt. Öğrt. Beden Eğt. Öğrt. Beden Eğt. Öğrt. Müzik Öğrt.

Mehtap KOÇAK **Ömer YILMAZ**
Memur Memur

2.7.2. İnsan Kaynakları

Tablo 5: Çalışanların Görev Dağılımı

Çalışan Unvanı	Görevleri
Okul Müdürü	Yönetmelikteki Görevler
Müdür Yardımcısı	Yönetmelikteki Görevler
Öğretmenler	Yönetmelikteki Görevler
Yardımcı Hizmetler Personeli	Yönetmelikteki Görevler

Tablo 6: İdari Personelin Hizmet Süresine İlişkin Bilgiler

Hizmet Süresi	Kişi Sayısı	%
1-4 Yıl	0	0
5-6 Yıl	0	0
7-10	0	0
10... Üzeri	2	%100

Tablo 7: Öğretmenlerin Hizmet Süresine İlişkin Bilgiler

Hizmet Süresi	Kadın	Erkek	Toplam	%
1-4 Yıl	0	0	0	0
5-6 Yıl	0	0	0	0
7-10	2	3	5	%16,6
11-15	4	3	7	%23,4
16-20	2	3	5	%16,6
20 ve üzeri	3	10	13	%43,4

Tablo 8: İdari Personelin Katıldığı Hizmet İçi Programları

Adı Soyadı	Görevi	2023 Yılında Katıldığı Mahalli Hizmet İçi Kurs/Seminer Sayısı	2023 Yılında Katıldığı Merkezi Hizmet İçi Kurs/Seminer Sayısı
Hayati ÇELİKKOL	Müdür	2	6
Abdullah GEMİCİ	Müdür Yrd.	2	4

Tablo 9: Öğretmenlerin Katıldığı Hizmet İçi Programları

Adı Soyadı	Görevi	2023 Yılında Katıldığı Mahalli Hizmet İçi Kurs/Seminer Sayısı	2023 Yılında Katıldığı Merkezi Hizmet İçi Kurs/Seminer Sayısı
ABDULLAH ARSLAN	Din Kültürü ve Ahlâk Bilgisi	1	3
AYTEKİN YEŞİLYURT	Beden Eğitimi	1	4
BANU GENEZ	İlköğretim Matematik	1	2
BİROL AKDİN	Fen Bilimleri	1	2
BUKET YILMAZ	Rehberlik	2	12
EMİNE CEYLAN USLU	İngilizce	1	10
EMİNE ŞAHİN	Fen Bilimleri	1	5
FAHRİYE GÜN	Sosyal Bilgiler	1	5
GAMZE YILDIRIM	Bilişim Teknolojileri	1	4
HAKAN GÜLTEPE	Fen Bilimleri	1	4
HALİL İBRAHİM ŞAHİN	Türkçe	1	6
HAVVA ÇELENK	Teknoloji ve Tasarım	1	3
HÜLYA SANCAKTAROĞLU	Din Kültürü ve Ahlâk Bilgisi	1	9
HÜSEYİN SARI	Müzik	1	4
İLHAN UĞUR	Türkçe	1	9
KÜBRA ERTÜRK ULUTEPE	İlköğretim Matematik	1	5
MEHMET ARICI	Rehberlik	2	3
MEHMET TAŞIN	Görsel Sanatlar	1	4
MUSTAFA AKYOL	Türkçe	1	3
MUSTAFA KUYRUKCU	Beden Eğitimi	1	3
NAİM ÇAPKIN	Sosyal Bilgiler	1	10
NECMETTİN YILDIZ	Din Kültürü ve Ahlâk Bilgisi	1	5
NİLGÜN KALAYCIOĞLU	İngilizce	1	4
OGÜN TÜRKER	İngilizce	1	4
OLCAY MERAL	İlköğretim Matematik	1	6
ÖMER CİNEK	İlköğretim Matematik	1	6
ÖZNUR AKDAĞ	Türkçe	1	10
SAMED YÜKSEL	İlköğretim Matematik	1	6
ÜMİT ÇOLAK	Türkçe	1	5
ZAFER YEŞİLYURT	İngilizce	1	6

Tablo 10: Kurumda Gerçekleşen Öğretmen Sirkülasyon Sayısı

	Yıl İçerisinde Ayrılan Öğretmen Sayısı			Yıl İçerisinde Göreve Başlayan Öğretmen Sayısı		
	2021	2022	2023	2021	2022	2023
Toplam	0	0	2	0	0	2

Tablo 11: Çalışan Bilgileri Tablosu

Unvan	Erkek	Kadın	Toplam
Okul Müdürü ve Müdür Yardımcısı	2	0	2
Branş Öğretmeni	19	11	30
Rehber Öğretmen	1	1	2
İdari Personel	1	0	1
Yardımcı Personel	0	1	1
Güvenlik Personeli	0	0	0
<i>Toplam Çalışan Sayıları</i>	23	13	36

Tablo 12: Okul/Kurum Rehberlik Hizmetleri

Psikolojik Danışman Norm Sayısı	2
Görev Yapan Psikolojik Danışman Sayısı	2
İhtiyaç Duyulan Psikolojik Danışman Sayısı	0
Görüşme Odası Sayısı	2
Görüşme Yapılan Öğrenci Sayısı	173
Görüşme Yapılan Öğretmen Sayısı	32
Görüşme Yapılan Veli Sayısı	70
Rehberlikle İlgili Öğretmenlere Yönelik Gerçekleştirilen Toplantı Sayısı	15
Rehberlikle İlgili Öğrencilere Yönelik Gerçekleştirilen Toplantı Sayısı	16
Rehberlikle İlgili Velilere Yönelik Gerçekleştirilen Toplantı Sayısı	16

2.7.3. Teknolojik Düzey

Bu bölümde, okulumuzun teknolojik altyapısına ilişkin bilgiler yer almaktadır.

Tablo 13: Teknolojik Araç-Gereç Durumu

Araç Gereçler	Sayı	Araç Gereçler	Sayı
Akıllı Tahta Sayısı	16	Yazıcı Sayısı	2
Masaüstü Bilgisayar Sayısı	1	Fotokopi Makinası Sayısı	1
Taşınabilir Bilgisayar Sayısı	2	TV Sayısı	2
Projeksiyon Sayısı	0	İnternet Bağlantı Hızı	ADSL 100 mbps

Tablo 14: Fiziki Mekân Durumu

Okul Bölümleri		Özel Alanlar	Var	Yok
Okul Kat Sayısı	4	Çok Amaçlı Salon	x	
Derslik Sayısı	16	Çok Amaçlı Saha	x	
Derslik Alanları (m ²)	960 m ²	Kütüphane	x	
Kullanılan Derslik Sayısı	16	Fen Laboratuvarı		x
Şube Sayısı	16	Bilgisayar Laboratuvarı		x
İdari Odaların Alanı (m ²)	54 m ²	İş Atölyesi		x
Öğretmenler Odası (m ²)	83,16 m ²	Beceri Atölyesi	x	
Okul Oturma Alanı (m ²)	5491 m ²	Pansiyon		x
Okul Bahçesi (Açık Alan)(m ²)	4048 m ²	Mescid	x	
Okul Kapalı Alan (m ²)	7219,30 m ²			
Sanatsal, bilimsel ve sportif amaçlı toplam alan (m ²)	395 m ²			
Kantin (m ²)	105 m ²			
Tuvalet Sayısı	54			
Diğer (... ..)				

2.7.4. Mali Kaynaklar

Bu bölümde okulumuzun mali kaynakları belirtilmiştir.

Tablo 15: Tahmini Bütçe

Kaynaklar	2024	2025	2026	2027	2028
Genel Bütçe	80000	100000	150000	200000	250000
Okul Aile Birliği	50000	100000	150000	200000	250000
Özel İdare	0	0	0	0	0
Kira Gelirleri (Kantin)	135000	150000	175000	200000	250000
Döner Sermaye	0	0	0	0	0
Dış Kaynak/Projeler	0	0	0	0	0
Diğer (Anasınıf Aidat Geliri)	0	0	0	0	0
TOPLAM	265000	350000	475000	600000	750000

Tablo 16: Harcama Kalemleri

Harcama Kalemi	Çeşitleri
Personel	Okul Aile Birliği vasıtası ile çalışan personelin (temizlik) ücret, vergi, sigorta vb. giderleri
Onarım	Okul/kurum binası ve tesisatlarıyla ilgili her türlü küçük onarım; makine, bilgisayar, yazıcı vb. bakım giderleri
Sosyal-sportif faaliyetler	Etkinlikler ile ilgili giderler
Temizlik	Temizlik malzemeleri alımı
İletişim	Telefon, faks, internet, posta, mesaj giderleri
Kırtasiye	Her türlü kırtasiye ve sarf malzemesi giderleri

Tablo 17: Gelir-Gider Tablosu

Yıllar	2021		2022		2023	
	Gelir	Gider	Gelir	Gider	Gelir	Gider
Harcama Kalemleri						
Temizlik		6200		8500		10700
Küçük Onarım		5200		65000		68700
Bilişim Araçları Harcamaları		1700		4200		6800
Büro Makinaları Harcamaları		3500		16800		21400
Telefon		0		0		0
Sosyal Faaliyetler		3600		4800		10500
Kırtasiye		2000		1800		9800
Personel Giderleri		18400		44600		76900
TOPLAM	52000	40600	150000	145700	210000	204800

2.7.5. İstatistiki Veri oluşturacak Diğer Veriler

Proje Çalışmaları

*Mehmet Akif İnan Ortaokulu'nda 2021-2022 Eğitim Öğretim yılında 1, 2022-2023 Eğitim Öğretim yılında 2 adet ve 2023-2024 Eğitim Öğretim yılında 0 adet eTwinning proje kapsamında başvuru yapılmıştır.

* 2021-2022 Eğitim Öğretim yılında 8, 2022-2023 Eğitim Öğretim yılında 2 adet ve 2023-2024 Eğitim Öğretim yılında 0 adet Ulusal TEKNOFEST/TEKNO ORDU Projesi kapsamında başvuru yapılmıştır.

*2021-2022 Eğitim Öğretim yılında 1, 2022-2023 Eğitim Öğretim yılında 2 adet ve 2023-2024 Eğitim Öğretim yılında 5 adet TÜBİTAK 2204 Araştırma Projeleri yarışmasına başvuru yapılmıştır.

Sosyal Kültürel Etkinlikler:

*Her yıl düzenli olarak, 'Resim Sergisi', "Teknoloji ve Tasarım Sergisi". Anneler Günü Etkinliği', 'Yıl Sonu Etkinliği ve Kermes', Çocuk oyunları etkinlikleri, Sinema ve Tiyatro etkinlikleri yapılmaktadır.

Akademik Etkinlikler ve Başarıyı arttırmaya Yönelik Önlemler

*2021-2022 Eğitim öğretim yılı öğrenme kayıplarının tespit edilmesi için sene başı hazır bulunuşluk sınavı ile öğrenci seviyeleri ve eksik öğrenmeler tespit edilmiştir. Aylık yapılan deneme sınavları ile bu öğrenmelerin tamamlanıp tamamlanmadığı takip edilmektedir. Bu çalışma ile ilgili istatistiki bilgiler okulda muhafaza edilmektedir.

*8. Sınıflarda (8A, 8B, 8C, 8D Şubelerinde okuyan öğrenciler için) 4 ayrı Şubede Türkçe, Matematik, Fen Bilimleri, TC. İnkılap Tarihi ve Atatürkçülük, İngilizce ve Din Kültürü ve Ahlak Bilgisi Derslerinden DYK Kursu açılmaktadır. Bu çalışma ile ilgili istatistiki bilgiler okulda muhafaza edilmektedir.

Özel Eğitim ve Rehberlik Çalışmaları

*Velilere yönelik rehberlik servisi ve Okul idaresince yapılan 16 bilgilendirme toplantısı,

*Ailelere yönelik bağımlılık eğitimi,

*Öğrencilere yönelik, Sınav Kaygısı, Stres Yönetimi, LGS, Yaşam Penceresi vb. etki etkinlikler yapılmıştır. Bu çalışma ile ilgili istatistiki bilgiler okulda muhafaza edilmektedir.

Sportif Etkinlikler

*Mehmet Akif İnan Ortaokulunda Oryantiring, Satranç alanında ders dışı eğitim çalışmaları yapılmaktadır. Hal Eğitim destekli Drama kursu açılmıştır. Bu çalışma ile ilgili istatistiki bilgiler okulda muhafaza edilmektedir.

* Oryantiring Dalında; 2021-22 Eğitim Öğretim Yılında; Küçük kızlar il 2.liği ve Bölge 1.liği, Yıldız Kızlarda il 1.liği ve bölge 1.liği, Küçük erkekler il 1.liği ve Bölge 2.liği, Yıldız erkekler il 1.liği ve Bölge 1.liği; Yıldız kızlarda Türkiye 3.lüğü,

Bocce Dalında; il 2.liği,

* Oryantiring Dalında; 2022-23 Eğitim Öğretim Yılında; Küçük kızlar il 1.liği ve Bölge 4.lüğü, Yıldız Kızlarda il 1.liği, Küçük erkekler il 2.liği, Yıldız erkekler il 1.liği ve Bölge 3.lüğü;

Futsal Dalında; il 2.liği,

Bocce Dalında; Yıldız Kızlarda il 2.liği, Küçük erkekler il 2.liği, Yıldız erkekler il 3.lüğü,

* Oryantiring Dalında; 2023-24 Eğitim Öğretim Yılında; Küçük kızlar il 1.liği ve Bölge 2.liği, Yıldız Kızlarda il 4.lüğü, Yıldız erkekler il 2.liği, Küçük erkekler il 1.liği ve Bölge 1.liği;

Bisiklet Dalında; Küçük kızlar il 2.liği, Yıldız Kızlarda il 3.lüğü, Küçük erkekler il 2.liği, Yıldız erkekler il 3.lüğü;

* Zeka oyunlarında il 2.liği, gibi derecelerimiz vardır.

Tablo 18: İstatistik Bilgiler

5. Sınıf Öğrenci Sayısı	129	5.Sınıf Şube Sayısı	4
6. Sınıf Öğrenci Sayısı	129	6.Sınıf Şube Sayısı	4
7. Sınıf Öğrenci Sayısı	122	7.Sınıf Şube Sayısı	4
8. Sınıf Öğrenci Sayısı	122	8. Sınıf Şube Sayısı	4
Şube Başına Düşen Öğrenci Sayısı	31,37	Toplam Çalışan Sayısı	30
Öğretmen Başına Düşen Öğrenci Sayısı (Ortaokul)	16,7	Şube Başına 30'dan Fazla Öğrencisi Olan Şube Sayısı	9

2.8. Çevre Analizi (PESTLE)

PESTLE analiziyle İlçe Millî Eğitim Müdürlüğü üzerinde etkili olan veya olabilecek politik, ekonomik, sosyokültürel, teknolojik, yasal ve ekolojik dış etkenlerin tespit edilmesi amaçlanmıştır. Söz konusu etkenlerin tespit edilmesinde PESTLE matrisinden yararlanılmıştır.

Bu matriste PESTLE unsurları içerisinde gerçekleşmesi muhtemel olan hususlar ile bunların



gerçekleşmesi durumunda Müdürlüğümüz için oluşturacağı potansiyel “fırsatlar ve tehditler” ortaya konulmuştur. Bu çalışmayla elde edilen bulgulara Tablo 7’de yer verilmiştir. Ayrıca; bu analiz sonucunda ortaya çıkan bulgular “tespit ve ihtiyaçlar” ile stratejilerin geliştirilmesi aşamasında kullanılmıştır.

2.9. GZFT (Güçlü, Zayıf, Fırsat, Tehdit) Analizi



Durum analizi kapsamında kullanılabilir temel yöntemlerden biri GZFT (Güçlü Yönler, Zayıf Yönler, Fırsatlar ve Tehditler) analizidir. GZFT analiziyle Müdürlüğümüzün başarısı üzerinde kilit role sahip faktörler tespit edilmiş ve stratejik kararlara esas teşkil edecek şekilde yorumlanmıştır.

Planlama yaklaşımının katılımcılık esası üzerine kurgulanması sebebiyle durum analizi aşamasında Müdürlüğümüz birimlerinden GZFT (Güçlü Yönler, Zayıf Yönler, Fırsatlar ve Tehditler) Analizi için veri sağlanmıştır.

Bu bağlamda veri toplama aracı geliştirilerek birimlerden, 2019-2023 yılları arasında tamamlanan faaliyetler, eklenecek faaliyet/icraat/projelere karar verilirken mevcut stratejik plan kapsamındaki hedefler ile birimlerce yürütülen makro düzeydeki faaliyet/icraat/projelerin göz önünde bulundurulması istenmiştir.

Müdürlüğümüzce yapılan GZFT Analizinde tespit edilen, Müdürlüğümüzün güçlü ve zayıf yönleri ile Müdürlüğümüz için fırsat ve tehdit olarak görülebilecek unsurlar aşağıda sunulmuştur.

GÜÇLÜ YÖNLER

- Sosyal, sportif ve kültürel etkinliklere yüksek talep olması
- Akademik başarının il ortalaması üzerinde olması
- Yerel ve ulusal projelere katılım oranındaki artış
- Öğrenci başına okunan kitap sayısının yüksek olması

- Okulda devamsızlık oranının düşük olması
- Okula hayırsever desteğinin istenilen düzeyde olması
- Kantin gelirlerinin yüksek olması
- Aile-okul iş birliğinin güçlü olması
- Köklü bir kurum kültürüne sahip olunması
- Ekip ruhuyla tüm çalışmaların gerçekleştirilmesi
- Proje tabanlı çalışmaların yürütülmesi
- Yönetici ve öğretmenlerin mesleki yeterliliklerinin üst düzeyde olması
- Yönetici-öğretmen-öğrenci ve veli iletişiminin güçlü olması
- İç ve dış paydaşlarla iş birliği faaliyetlerin yüksek düzeyde olması
- Sosyal etkinliklere elverişli mekânların olması
- Fen laboratuvarının var oluşu ve amacına uygun şekilde işleyişi
- Ders içi ve ders dışı etkinliklere katılım oranının yüksek oluşu

F İRSATLAR

- Bakanlığın eğitim alanında gerçekleştirdiğini yenilikçi çalışmaları
- Öğretmen ve yöneticilerin mesleki gelişimlerine yönelik düzenlenen hizmet içi kurs/seminer sayısının yeterli düzeyde olması
- İlimizin manevi ve kültürel zenginliklere sahip olması
- Milli Eğitim Müdürlüğünün projelerden sağladığı fon kaynaklarının yüksek düzeyde olması
- Eğitimde fırsat eşitliğinin sağlanması
- Eğitime ayrılan kaynak miktarının yüksek oluşu
- Doğa ve çevre bilincine sahip vatandaş oranının yüksek olması
- İlimizin kalkınmada öncelikli iller arasında yer alıyor olması
- İlimizde genç nüfusun fazla oluşu
- Yerel medyanın eğitim çalışmalarına destek veriyor olması
- İlimizde havalimanının var olması
- İlimizin coğrafik konumunun çevre illere göre avantajlı bir konumda olması
- İl geneli yüksek lisans ve doktora mezunu birey sayısının yüksek olması

ZAYIF YÖNLER

- İnternetin öğrenciler üzerindeki olumsuz etkileri
- Velilerin eğitim sürecine sürekli müdahale etmeleri
- Okulda disiplin sorunlarının yaşanması
- Çevresel faktörlerin öğrenciler üzerindeki olumsuz etkileri
- Yabancı dil seviyesinin istenilen düzeyde olmaması
- Sportif faaliyetler için yeterli düzeyde bir alana sahip olunmaması
- Akıllı tahtalardan faydalanma düzeyinin düşük oluşu

TEHDİTLER

- Teknolojinin hızlı gelişmesiyle birlikte yeni üretilen cihaz ve makinelerin yüksek maliyeti
- Kitle iletişim araçlarının öğrenciler üzerindeki olumsuz etkileri
- Velilerin eğitime yönelik duyarlılık düzeylerindeki farklılıklar
- Mevzuat değişiklikleri
- Okul çevresi güvenliği
- Toplumsal yapı bozuklukları
- Madde bağımlılığının artması
- Hayırsever desteklerinin istenilen düzeyde olmaması

Tespitler ve sorun alanları önceki bölümlerde verilen durum analizi aşamalarında öne çıkan, durum analizini özetleyebilecek türde ifadelerden oluşmaktadır. İhtiyaçlar ise bu tespitler ve sorun alanları dikkate alındığında ortaya çıkan ihtiyaçları ve gelişim alanlarını ortaya koymaktadır.

Durum analizinde yer alan her bir bölümde yapılan analizler sonucunda belirlenmiş olan tespitler ve ihtiyaçlardan yola çıkılarak Müdürlüğümüzün stratejik planının mimarisi oluşturulmuştur.

3. BÖLÜM

GELECEĞE BAKIŞ

(MİSYON, VİZYON VE TEMEL DEĞERLER)

GELECEĞE BAKIŞ

Geleceğe bakış bölümünde misyon, vizyon ve temel değerler; amaçlar, hedefler, performans göstergeleri ve stratejiler yer almaktadır.



3. MİSYON, VİZYON VE TEMEL DEĞERLER

Misyon, vizyon ve temel değerlerimiz aşağıda yer almaktadır.

3.1. Misyonumuz

Tüm paydaşların eğitime erişimlerini sağlayarak, eğitim imkânlarından en üst düzeyde faydalanmalarına olanak sunmak, yönetici ve öğretmenlerin mesleki gelişimlerini desteklemek, milli ve manevi değerlerine bağlı, girişimci, yenilikçi, akademik bilgi ve beceriye sahip, teknolojik imkânlardan faydalanabilen, üreten ve ürettiklerini pazarlayabilen bireyler yetiştirebilmek için gerekli şartları ve imkânları sağlamak.

3.2. Vizyonumuz

Araştıran, sorgulayan, üreten ve ürettiklerini pazarlayabilen sağlıklı bireyler yetiştirmek.

3.3 Temel Değerlerimiz

1. Fırsat eşitliği
2. Kültürel ve sanatsal duyarlılık
3. İnsan, toplum, bilim ve çevre duyarlılığı
4. Din, ahlak ve değerlere bağlılık
5. Hukuk ve adalet
6. Katılımcılık ve istişare kültürü
7. Tarafsızlık, hesap verebilirlik ve şeffaflık
8. Sorumluluk



4. BÖLÜM

AMAÇ, HEDEF VE
PERFORMANS
GÖSTERGESİ İLE
STRATEJİLERİN
BELİRLENMESİ

4.1.AMAÇ, HEDEF VE PERFORMANS GÖSTERGESİ İLE STRATEJİLERİN BELİRLENMESİ

Amaç 1	Öğrencilerin eğitim öğretime etkin katılımlarıyla donanımlı olarak bir üst öğrenime geçişi sağlanacaktır.							
Hedef 1.1.	Öğrenme kayıpları önleyici çalışmalar yapılarak azaltılacaktır.							
Performans Göstergeleri	Hedefe Etkisi (%)	Plan Dönemi Başlangıç Değeri	2024	2025	2026	2027	2028	
PG 1.1.1. Bir eğitim ve öğretim yılında destekleme ve yetiştirme kurslarına kayıt yaptıran 8. Sınıf öğrenci oranı (%)	25	80	80	85	85	85	85	
PG 1.1.2. Destekleme ve yetiştirme kurslarında yapılan ölçme ve değerlendirme sayısı	25	8	10	10	10	10	10	
PG 1.1.3. 20 gün ve üzeri özürsüz devamsızlık yapan öğrenci oranı (%)	25	10	10	1	0	0	0	
Koordinatör Birim	Okul İdaresi							
İş Birliği Yapılacak Birim	İlçe MEM, Rehberlik Servisi, Okul Aile Birliği, Veliler							
Riskler	Aileleri gelişim temelli değerlendirme anlayışından uzaklaştıran kademeler arası geçişlerde uygulanan sınav yöntemlerinin devam ettirilmesi Öğrencilerin okula devamının sağlanması hususunda okul-aile iş birliğinin yetersiz kalması Öğrenme kayıplarının telafi edilmesi amacıyla düzenlenen mekanizmaların yetersiz kalması.							
Stratejiler	S-1.1.1. Destekleme ve Yetiştirme Kurslarına katılım oranını artırabilmek için öğrenci ve velilere yönelik bilgilendirmeler gerçekleştirilecektir. S-1.1.2. Destekleme ve Yetiştirme Kurslarının amacına uygun işleyişini sağlayabilmek için gerekli tedbirler alınacaktır. S-1.1.3. Öğrenci devamsızlık nedenleri tespit edilecek, devamsızlığa neden olan etmenler giderilecektir. S-1.1.4. Devamsızlık yapan öğrencilere ve velilerine yönelik rehberlik faaliyetleri yürütülecektir.							
Tespitler	Destekleme ve Yetiştirme Kursları'nda devamsızlık oranının ve kapanan kurs sayısının fazla olması Öğrenme kayıplarını önlemeye yönelik mekanizmaların yetersiz kalması							
İhtiyaçlar	Devamsızlığın önlenmesi ve öğrenme kayıplarının giderilmesi için rehberlik sisteminin geliştirilmesi Öğrenciler üzerinde sınav baskısı oluşturmayacak bir geçiş sistemi Öğrenme kayıplarını telafi edecek güçlü mekanizmalara ihtiyaç duyulması							

Amaç 1	Öğrencilerin eğitim öğretime etkin katılımlarıyla donanımlı olarak bir üst öğrenime geçişi sağlanacaktır.							
Hedef 1.2.	Öğrencilerin akademik başarılarıyla birlikte sağlıklı yaşama, çevre bilincine ve girişimciliğe yönlendirici çalışmalar yürütülecektir.							
Performans Göstergeleri	Hedefe Etkisi (%)	Plan Dönemi Başlangıç	2024	2025	2026	2027	2028	

		Değeri					
PG 1.2.1. Öğrenci başına okunan kitap sayısı	20	5	6	7	8	9	10
PG 1.2.2. Türkçe dersi yılsonu puan ortalaması	15	68	70	72	75	75	80
PG 1.2.3. Matematik dersi yılsonu puan ortalaması	15	72	75	75	80	85	85
PG 1.2.4. Fen Bilimleri yılsonu puan ortalaması	15	75	75	75	80	85	85
PG 1.2.5. Sosyal Bilgiler yılsonu puan ortalaması	15	73	75	75	80	85	85
PG 1.2.6. Yabancı dil yılsonu puan ortalaması	15	73	75	75	80	85	85
PG 1.2.7. Akademik başarıyı artırmaya yönelik görüşme yapılan veli oranı (%)	15	40	50	55	60	65	70
PG 1.2.8. Sağlıklı beslenmeye ve çevre bilincine yönelik verilen eğitim sayısı	10	2	2	2	2	3	3
Koordinatör Birim	Okul İdaresi						
İş Birliği Yapılacak Birim	İlçe MEM, Rehberlik Servisi, Zümre Başkanları						
Riskler	<ul style="list-style-type: none"> • Matematik ve Fen Bilimleri gibi sayısal içerikli derslerin başarısında öğrencilerin önyargılı olması • Türkçe ve Sosyal Bilgiler gibi sözel içerikli derslerin başarısında sadece ezber yöntemiyle başarılı olunabileceğinin ön yargısının öğrenciler üzerinde olması • Yabancı dil eğitimine ilişkin farkındalığın yeterli olmaması • Kitap okuma ilgili örnek teşkil edecek velilerin yetersiz olması • Avrupa Birliği Projeleri konusunda ilçemizdeki çalışmaların nicelik ve nitelik yönünden artırılması • Yerel, ulusal ve uluslararası proje, yarışma vb. bazı etkinliklere maddi desteğin olmaması veya yeterli olmaması 						
Stratejiler	<p>S-1.2.1. Okul kütüphanesi zenginleştirilecek, öğrencilerin kütüphaneden yararlanması sağlanacaktır.</p> <p>S-1.2.2. Öğrencilere ve velilere yönelik sağlıklı beslenmeye ve çevre bilincine yönelik bilgilendirme toplantıları yapılacak, etkinlikler düzenlenecektir.</p> <p>S-1.2.3. Öğrencilerin akademik başarılarını artırabilmek için öğrenci ve velilere yönelik toplantılar gerçekleştirilecektir.</p> <p>S-1.2.4. Okul bünyesinde proje tabanlı çalışmalar yürütülecek, ulusal ve uluslararası projelere katılım oranları artırılacaktır.</p>						
Tespitler	<ul style="list-style-type: none"> • Öğrencilerin yabancı dil becerilerini farklı alanlarda kullanmasını sağlayan disiplinler arası bir yaklaşımın olmaması, • Yabancı dil eğitiminin öğrencilerin bireysel farklılıkları ile öğretim kademeleri ve okul türlerini dikkate almayan tek tip bir yaklaşımla yapılması, • Öğrencilerin yabancı dil, Matematik, Türkçe ve Sosyal Bilgiler eğitimine destek olacak dijital içeriklerin ve platformların yetersiz olması 						
İhtiyaçlar	<p>Yabancı dil eğitiminde ortaya konacak yeni yöntemler konusunda öğretmen eğitimlerinin yapılması</p> <ul style="list-style-type: none"> • Yabancı dil, Matematik, Türkçe ve Sosyal Bilgiler eğitimine yönelik dijital içeriklerin ve platformların geliştirilmesi • Uluslararası hareketlilik programlarına yönelik farkındalığın artırılması 						

Amaç 2	Eğitim ve öğretimin niteliğinin geliştirilmesi sağlanacaktır.						
Hedef 2.1.	Kurum personelinin mesleki gelişimlerinin artırılması sağlanacaktır.						
Performans Göstergeleri	Hedefe Etkisi (%)	Plan Dönemi Başlangıç Değeri	2024	2025	2026	2027	2028

PG 2.1.1. Yöneticilerin katıldığı toplam hizmet içi kurs/seminer sayısı	20	3	4	4	5	5	5
PG 2.1.2. Öğretmenlerin katıldığı toplam hizmet içi kurs/seminer sayısı	20	3	4	4	4	5	5
PG 2.1.3. Öğretmenlerin mesleki gelişimlerine yönelik düzenlenen eğitimlere katılan öğretmen oranı	20	90	95	95	95	95	95
PG 2.1.4. Yüksek lisans eğitimini sürdüren veya tamamlayan öğretmen/idareci sayısı	20	3	4	4	5	5	6
PG 2.1.5. Okul bünyesinde yürütülen onayı alınmış proje sayısı	20	1	1	1	1	2	2
Koordinatör Birim	Okul İdaresi						
İş Birliği Yapılacak Birim	İlçe MEM, Zümre Başkanları						
Riskler	<ul style="list-style-type: none"> • YÖK ve üniversiteler ile yeterli düzeyde iş birliği imkânı sağlanamaması • Politika değişiklikleri yaşanması • Değişen teknolojik gelişmelere karşı uyum 						
Stratejiler	<p>S-2.1.1. Mesleki gelişime yönelik gerçekleştirilen mahalli ve merkezi hizmet içi kurslara katılım sağlanacaktır.</p> <p>S-2.1.2. Üniversite ve STK'lerle iş birliği yapılarak uzman eğitimciler tarafından yönetici ve öğretmenlere yönelik eğitimler düzenlenecektir.</p> <p>S-2.1.3. Yönetici ve öğretmenlerin dijital platformlar aracılığıyla verilen eğitimlere katılımı sağlanacaktır.</p> <p>S-2.1.4. Öğretmenlere yönelik AR-GE destekli proje eğitimleri verilecektir.</p> <p>S-2.1.5. İlgili projelere katılım sağlanacak, okul bünyesinde projeler hazırlanacak ve uygulanacaktır.</p>						
Tespitler	<p>Yönetici ve öğretmenlerin mesleki gelişim eğitimlerinde üniversiteler ile yeterli düzeyde işbirliği imkanı sağlanamaması</p> <ul style="list-style-type: none"> • Öğretmen ve yöneticilere verilen mesleki gelişim eğitimlerinin nitelik ve niceliğinin geliştirilmeye açık olması • Öğretmenlerin talep ettikleri düzeyde eğitim alamaması • Öğretmenlerin mesleki gelişim ihtiyaç ve önceliklerini belirlemede okulların ihtiyaçlarının yeterli düzeyde dikkate alınmaması • Pedagojik formasyon eğitimlerinin, öğretmenleri yeterli düzeyde mesleğe hazırlayamaması 						
İhtiyaçlar	<ul style="list-style-type: none"> • İhtiyaç duyulan alanlarda öğretmen ve yöneticilere üniversiteler aracılığıyla mesleki gelişim eğitimlerinin verilmesi • Mesleki gelişimde, yerel ihtiyaçlara duyarlı ve okul bağlamıyla uyumlu yeni yaklaşımlar olarak tanımlanan mesleki gelişim toplulukları, okul temelli mesleki gelişim ve öğretmen yönetici hareketlilik programlarının yaygınlaştırılması ve öğretmenlerin bu faaliyetlere erişilebilirliğinin artırılması 						

Amaç 2	Eğitim ve öğretimin niteliğinin geliştirilmesi sağlanacaktır.						
Hedef 2.2.	Öğrencilerin kültürel, sanatsal, sportif ve toplum hizmeti alanlarında ders dışı etkinliklere katılım oranı artırılabilecektir.						
Performans Göstergeleri	Hedefe Etkisi (%)	Plan Dönemi Başlangıç Değeri	2024	2025	2026	2027	2028
PG 2.2.1. Okulda bir eğitim ve öğretim döneminde kültürel, sanatsal ve sportif alanlarda en az bir faaliyete katılan öğrenci oranı (%)	25	45	50	55	60	65	70
PG 2.2.2. Bir eğitim ve öğretim yılında en az iki sosyal sorumluluk ve toplum hizmeti çalışmalarına katılan öğrenci oranı (%)	25	45	50	55	60	65	70
PG 2.2.3. Okulda bir eğitim ve öğretim döneminde	25	3	3	3	4	4	4

bilimsel, kültürel, sanatsal ve sportif alanlarda düzenlenen etkinlik sayısı							
PG 2.2.4. Okulda düzenlenen sosyal sorumluluk ve toplum hizmetleri çalışma sayısı	25	6	6	6	6	8	8
Koordinatör Birim	Okul İdaresi						
İş Birliği Yapılacak Birim	<ul style="list-style-type: none"> • İlçe MEM, Öğretmenler, Okul Aile Birliği Riskler • Öğrencilerin ve velilerin bilimsel, kültü 						
Riskler	<p>Öğrencilerin ve velilerin bilimsel, kültürel, sanatsal ve sportif faaliyetlere ilişkin farkındalık düzeyinin çeşitlilik göstermesi</p> <ul style="list-style-type: none"> • Özellikle uluslararası proje, yarışma vb. etkinliklerde yeterli çeşitlilik olmaması • Geleneksel çocuk oyunlarına yönelik olarak düzenlenecek olan alanların yetersiz olması 						
Stratejiler	<p>S-2.2.1. Her bir öğrencinin bir kulüp faaliyetinde aktif olarak yer alması sağlanarak kulüp faaliyetlerinin etkinliği artırılabilecektir.</p> <p>S-2.2.2. Öğrencilerin seviyelerine uygun olarak toplumsal sorunların çözümüne katkı sağlamak ve farkındalık oluşturmak amacıyla spor, kültür, sanat, turizm ve sosyal hizmetler alanlarında toplum hizmeti faaliyetlerine katılımları artırılabilecektir.</p> <p>S-2.2.3. Okul bünyesinde yarışmalar düzenlenecektir.</p>						
Tespitler	<ul style="list-style-type: none"> • Öğrencilerin bilimsel, kültürel, sanatsal ve sportif faaliyetlere katılımının düşük olması • Öğretmenlerin ulusal ve uluslararası proje, yarışma vb. etkinliklerin başvuru süreçleri ile ilgili yeterli ön bilgiye sahip olmaması • Ulusal ve uluslararası proje, yarışma vb. etkinliklerin başvuru ve yönetim süreçleri ile ilgili personellerin isteksizliği. 						
İhtiyaçlar	<ul style="list-style-type: none"> • Veli ve öğretmenlere yönelik olarak öğrencilerin bilimsel, kültürel, sanatsal ve sportif faaliyetlere katılması yönünde farkındalık çalışmaları yürütülmesi • Ulusal ve uluslararası proje, yarışma vb. etkinlikler ile ilgili öğretmen ve yönetici eğitimlerinin yapılması 						

Amaç 3	Okulun eğitimin temel ilkeleri doğrultusunda niteliğini artırmak amacıyla kurumsal kapasite geliştirilecektir.						
Hedef 3.1.	Okulun ihtiyaçları ve hedefleri doğrultusunda, fiziki mekânların iyileştirilmesi sağlanacaktır.						
Performans Göstergeleri	Hedef Etkisi (%)	Plan Dönemi Başlangıç Değeri	2024	2025	2026	2027	2028
PG 3.1.1. Okulun iyileştirilen mekân sayısı	35	1	1	1	1	2	2
PG 3.1.2. Okulda kurulan ve iyileştirilmesi yapılan atölye sayısı	35	1	1	1	1	2	2
PG 3.1.3 Düzenlemesi yapılan oyun alanı sayısı	30	2	3	3	5	5	5
Koordinatör Birim	Okul İdaresi						
İş Birliği Yapılacak Birim	MEB, İl MEM, İlçe MEM, Okul Aile Birliği, Hayırseverler, Belediye						
Riskler	<ul style="list-style-type: none"> • Maliyetlerdeki öngörülemez artışlar • Doğa kaynaklı afetler • Tasarruf önceliklerindeki değişikliklerle 						

Stratejiler	S-3.1.1. Fiziki mekânların (derslikler, spor salonu, kütüphaneler, atölyeler, açık hava oyun alanları vb.) İyileştirilmesi için kamu idareleri, belediyeler ve hayırseverlerle vb. iş birlikleri yapılacaktır. S-3.1.2. Okul, aile ve çevre iş birliği yapılarak fiziki mekânlar iyileştirilecektir. S-3.1.3. Okul-aile iş birliği, farkındalık geliştirme, bilgilendirme çalışmaları yapılacaktır.
Tespitler	Fiziksel imkânlarının yetersiz olması
İhtiyaçlar	<ul style="list-style-type: none"> Eğitim binasının niteliğinin artırılması için fiziksel imkânlarının iyileştirilmesi

Amaç 3	Okulun eğitimin temel ilkeleri doğrultusunda niteliğini artırmak amacıyla kurumsal kapasite geliştirilecektir.							
Hedef 3.2.	Eğitim ve öğretimin sağlıklı ve güvenli bir ortamda gerçekleştirilmesi için okul sağlığı ve güvenliği geliştirilecektir.							
Performans Göstergeleri	Hedefe Etkisi (%)	Plan Dönemi Başlangıç Değeri	2024	2025	2026	2027	2028	
PG 3.2.1. Okulda yaşanan kaza sayısı	20	10	9	8	7	6	5	
PG 3.2.2. Akran zorbalığı ve siber zorbalıkla ilgili konularda eğitim alan öğretmen, öğrenci ve veli sayısı	20	73	75	80	85	90	100	
PG 3.2.3. Sivil savunma eğitimlerine/tatbikatlarına katılan öğrenci ve öğretmen Oranı (%)	20	90	95	95	96	97	98	
PG 3.2.4. Afet ve acil durum tatbikat sayısı	20	2	2	2	2	2	2	
PG 3.2.5. Hijyen ve bulaşıcı hastalıklar ile ilgili konularda verilen eğitim alan öğrenci, öğretmen ve personel sayısı	20	50	55	60	70	80	100	
	Okul İdaresi							
	İlçe MEM, Okul Aile Birliği, Öğretmenler, İlçe Belediye İtfaiye Amirliği, İlçe Sağlık Müdürlüğü							
	<ul style="list-style-type: none"> Sunulacak eğitimler için paydaşların yeterli zaman ayıramaması İlgili paydaşlara sunulacak eğitimler için alanında uzman personellere ulaşılamaması Eğitim içerikleri ve materyallerin üretilmesinde maliyetlerin sürekli artması 							
Stratejiler	S-3.2.1. Öğrenci, öğretmen ve velilerde farkındalık oluşturmak için akran zorbalığı, siber zorbalık, hijyen ve bulaşıcı hastalıklar konularında alan uzmanları ile iş birliğinde eğitimler düzenlenecektir. S-3.2.2. Doğa, insan ve teknoloji kaynaklı (deprem, sel, heyelan, yangın, çığ ve salgın hastalıklar vd.) afetlere karşı gerekli tedbirlerin alınması için çalışmalar yapılacaktır. S-3.2.3. Afet ve acil durum tatbikatları düzenlenecektir. S-3.2.4. Doğa, insan ve teknoloji kaynaklı (deprem, sel, heyelan, yangın, çığ ve salgın hastalıklar vd.) konularında alan uzmanları ile iş birliğinde öğretmen ve öğrencilere farkındalık eğitimleri verilecektir. S-3.2.5. Eğitim ortamları iş sağlığı ve güvenliği yönüyle uygun hâle getirilecektir.							

Tespitler	<ul style="list-style-type: none"> • Gelişen şartlar ve ortaya çıkan ihtiyaçlar doğrultusunda öğretmenlerin rehberlik hizmetleri konusunda eksikliklerinin olması • Dijital içeriklerin yeterli düzeyde olmaması • Bağımlılıkla mücadele programlarını uygulama yetkinliği olan rehber öğretmen sayısının yetersizliği
İhtiyaçlar	Rehberlik hizmetlerinin sunumuna yönelik dijital içeriklerin hazırlanması

4.2. Maliyetlendirme

Mehmet Akif İnan Ortaokulu Müdürlüğü 2024-2028 Stratejik Planı'nın maliyetlendirilmesi sürecindeki temel gaye; stratejik amaç, hedef ve stratejilerin gerektirdiği maliyetlerin ortaya konulması suretiyle politika tercihlerinin ve karar alma sürecinin rasyonelleştirilmesine katkıda bulunmaktır. Bu sayede stratejik plan ile bütçe arasındaki bağlantı güçlendirilecek ve harcamaların önceliklendirilme süreci iyileştirilecektir.

Tablo 19: Maliyetlendirme Tablosu

Amaç-Hedef	2024	2025	2026	2027	2028
Amaç 1	15000	17500	20000	22500	25000
<i>Hedef 1.1.</i>	12500	13500	15500	17500	20000
<i>Hedef 1.2.</i>	2500	4500	4500	5000	5000
Amaç 2	7500	8500	9000	10000	11000
<i>Hedef 2.1.</i>	7500	8500	9000	10000	11000
Amaç 3	85000	95000	105000	115000	125000
<i>Hedef 3.1.</i>	80000	90000	95000	100000	115000
<i>Hedef 3.2.</i>	5000	5000	10000	15000	15000
TOPLAM	107500	121000	134000	147500	161000

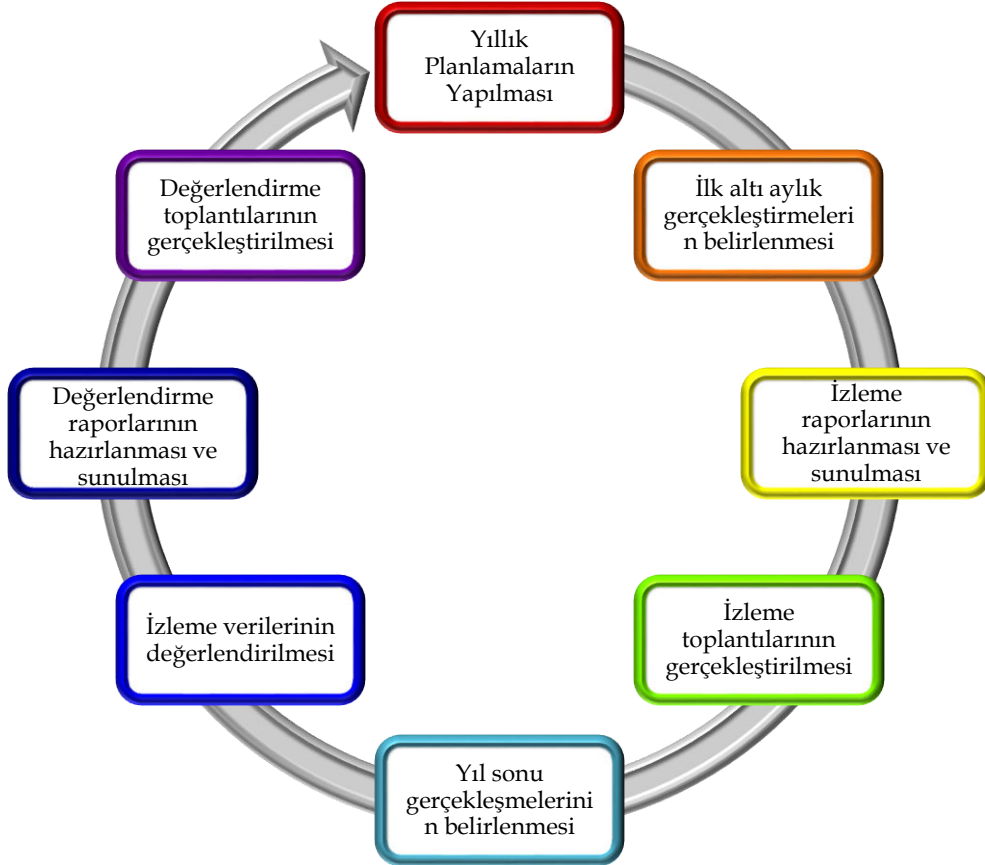
5. BÖLÜM

İZLEME VE DEĞERLENDİRME

5.İZLEME VE DEĞERLENDİRME

Yılda iki kez okulumuzun 2024-2028 Stratejik Planı'nda yer alan performans göstergelerinin gerçekleşme düzeyleri tespit edilecektir. Yılın ilk altı aylık döneminde planlama ekibi tarafından ara izleme gerçekleştirilecektir. Harcama birimlerinden sorumlu oldukları performans göstergeleri ve stratejiler ile ilgili gerçekleşme durumlarına ilişkin veriler toplanacaktır. İkinci izleme döneminde ise yılsonu gerçekleşme durumları tespit edilecektir. Hazırlanan rapor okul idaresine sunulacaktır.

Bu bağlamda; amaçlara ulaşabilmek için oluşabilecek riskler tespit edilerek gerekli tedbirlerin alınması sağlanacaktır. Stratejik plan değerlendirme raporu için belirlenmiş olan üç amaç ve bu amaçları gerçekleştirmek için konulmuş olan hedeflerden sorumlu olan birimlerin belirlenmiş olan sürelerde raporlarını hazırlamaları gerekmektedir.



MEHMET AKİF İNAN
ORTAOKULU
2024-2028
STRATEJİK PLANI